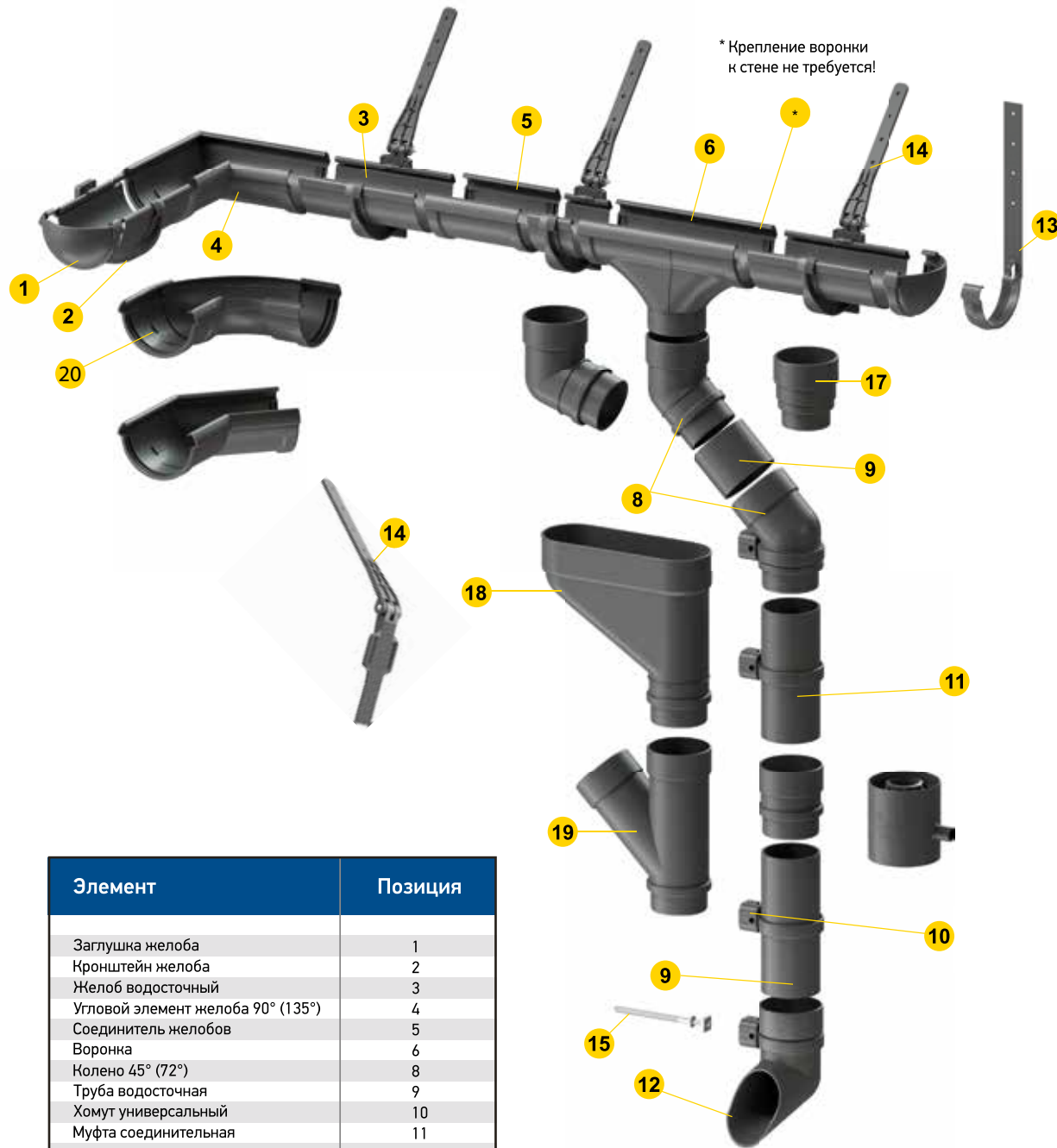




ВОДОСТОЧНЫЕ СИСТЕМЫ ДЁКЕ

ИНСТРУКЦИЯ ПО МОНТАЖУ





Элемент	Позиция
Заглушка желоба	1
Кронштейн желоба	2
Желоб водосточный	3
Угловой элемент желоба 90° (135°)	4
Соединитель желобов	5
Воронка	6
Колено 45° (72°)	8
Труба водосточная	9
Хомут универсальный	10
Муфта соединительная	11
Наконечник	12
Кронштейн металлический	13
Крепление регулируемое	14
Шпилька специальная с гайкой	15
Муфта-переходник LUX/ PREMIUM	17
Коллектор	18
Тройник 45°	19
Угол регулируемый	20

Желоб водосточный
Предназначен для сбора и отвода дождевой воды с поверхности крыши

Труба водосточная
Предназначена для отвода воды из водосбора в водослив

Соединитель желобов с резиновым уплотнителем
Предназначен для последовательного соединения желобов в единую систему

Воронка
Предназначена для соединения желобов и трубы для отвода воды

Муфта соединительная
Предназначена для соединения трубы с воронкой или двух труб

Муфта-переходник LUX / PREMIUM
Предоставляет возможность совместного использования желобов системы Döcke LUX и труб системы Döcke PREMIUM

Шпилька специальная с гайкой
Предназначена для крепления универсального хомута

Заглушка для желоба
Устанавливается на концах желобов для обеспечения герметичности системы

Коллектор
Предназначен для соединения различных водосточных труб с диаметром до 100 мм включительно под произвольными углами

Колено 72°
Предназначено для обеспечения перехода от воронки к трубе. Колена соединяют между собой отрезком трубы необходимой длины

Колено 45°
Предназначено для обеспечения перехода от воронки к трубе. Колена соединяют между собой отрезком трубы необходимой длины

Элемент угловой 90°
Угловые элементы устанавливаются как на внешних, так и на внутренних углах кровли и предназначены для соединения желобов

Элемент угловой 135°
Угловые элементы устанавливаются как на внешних, так и на внутренних углах кровли и предназначены для соединения желобов

Хомут универсальный
Предназначен для крепления системы на фасаде здания. Имеет два положения: 1. «Труба», 2. «Фитинг»

Наконечник
Предназначен для отвода воды из водосливной системы на землю или в дренаж

Кронштейн пластиковый
Предназначен для крепления желоба на кровлях с лобовой доской либо в комплекте с удлинителем на кровлях без лобовой доски

Тройник
Позволяет соединять трубы системы Döcke LUX по углом 45°

Угол регулируемый
Позволяет соединять желобы под разными углами в диапазоне от 60° до 160°. Может использоваться как на внутренних, так и на внешних углах.

Кронштейн металлический
Предназначен для крепления желоба на кровлях без лобовой доски. Длина опорной части кронштейна – 300 мм

Крепление регулируемое
Предназначено для обеспечения крепления пластикового кронштейна для кровель без лобовой доски

Пломбир RAL 9003 Графит RAL 7024 Шоколад RAL 8019

Информация о системе Döcke LUX

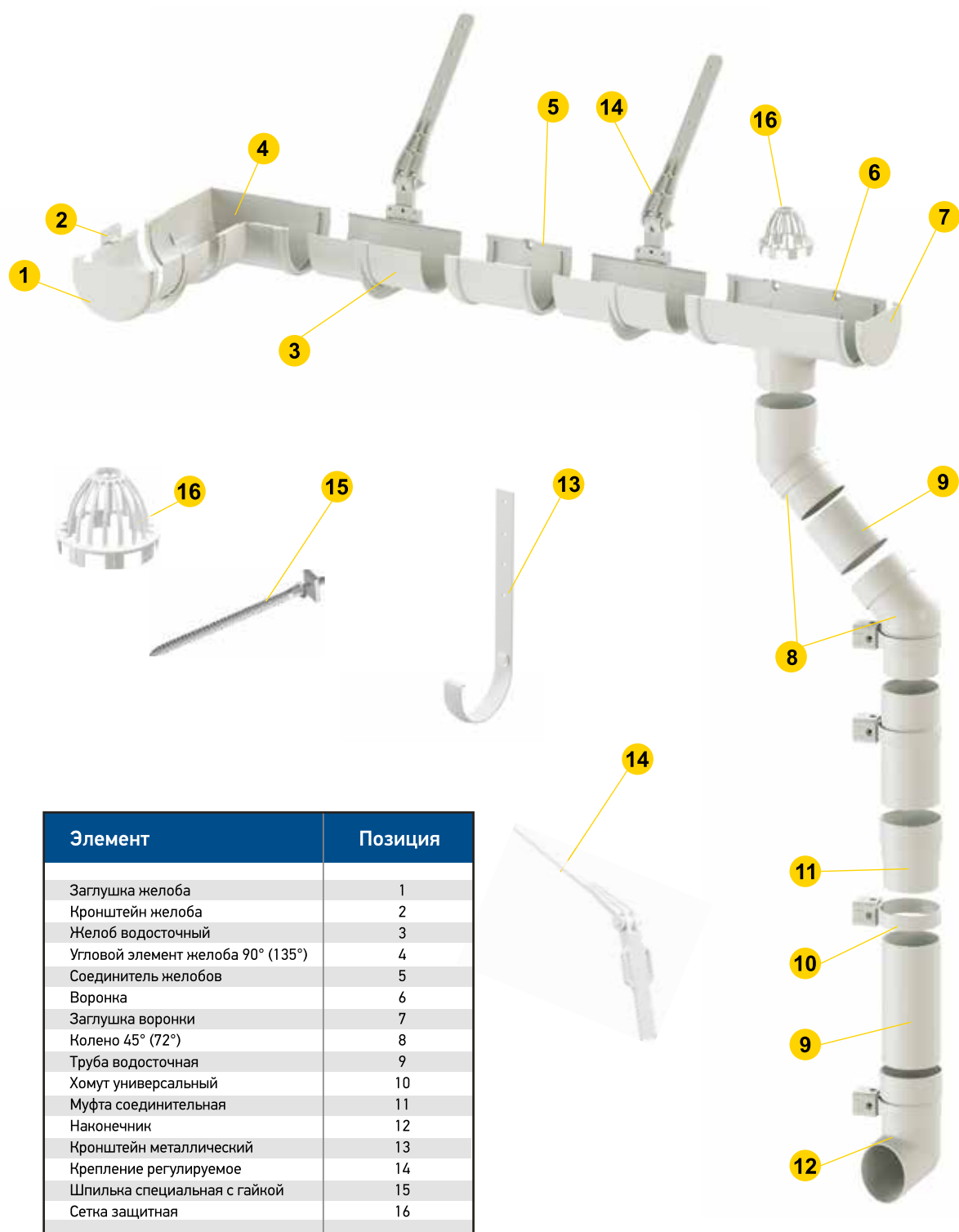
Материал: ПВХ

Температурный режим: -40 ÷ +50 C°

Гарантийный срок эксплуатации: 25 лет

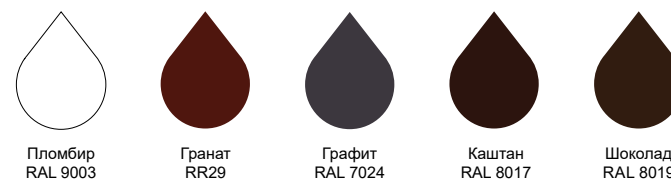
Диаметр: труба – 100 мм, желоб – 141 мм

Длина: труба – 3 м, желоб – 3 м



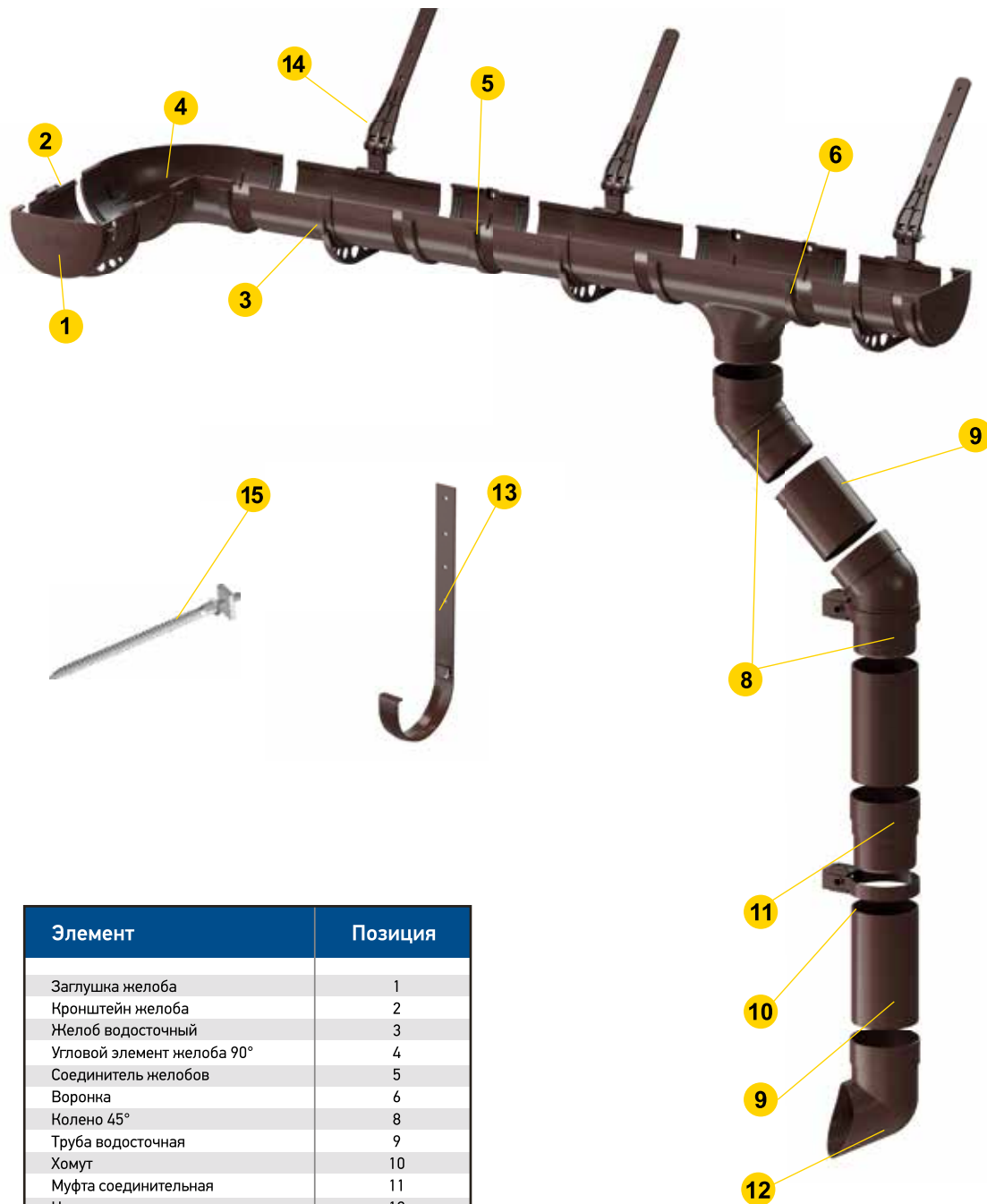
Элемент	Позиция
Заглушка желоба	1
Кронштейн желоба	2
Желоб водосточный	3
Угловой элемент желоба 90° (135°)	4
Соединитель желобов	5
Воронка	6
Заглушка воронки	7
Колено 45° (72°)	8
Труба водосточная	9
Хомут универсальный	10
Муфта соединительная	11
Наконечник	12
Кронштейн металлический	13
Крепление регулируемое	14
Шпилька специальная с гайкой	15
Сетка защитная	16

- Желоб водосточный**
 Предназначен для сбора и отвода дождевой воды с поверхности крыши
- Труба водосточная**
 Предназначена для отвода воды из водосбора в водослив
- Соединитель желобов с резиновым уплотнителем**
 Предназначен для последовательного соединения желобов в единую систему
- Воронка**
 Предназначена для соединения желобов и трубы для отвода воды
- Сетка воронки**
 Предотвращает попадание в водослив листья, хвои и мусора
- Муфта соединительная**
 Предназначена для соединения трубы с воронкой или двух труб
- Шпилька специальная с гайкой**
 Предназначена для крепления универсального хомута к стене
- Заглушка для желоба**
 Устанавливается на концах желобов для обеспечения герметичности системы
- Заглушка для воронки**
 Устанавливается на одном из торцов воронки для герметизации системы
- Колено 72°**
 Предназначено для обеспечения перехода от воронки к трубе. Колена соединяют между собой отрезком трубы необходимой длины
- Колено 45°**
 Предназначено для обеспечения перехода от воронки к трубе. Колена соединяют между собой отрезком трубы необходимой длины
- Элемент угловой 90°**
 Угловые элементы устанавливаются как на внешних, так и на внутренних углах кровли и предназначены для соединения желобов
- Элемент угловой 135°**
 Угловые элементы устанавливаются как на внешних, так и на внутренних углах кровли и предназначены для соединения желобов
- Хомут универсальный**
 Предназначен для крепления системы на фасаде здания. Имеет два положения: 1. «Труба», 2. «Фитинг»
- Наконечник**
 Предназначен для отвода воды из водосливной системы на землю или в дренаж
- Кронштейн пластиковый**
 Предназначен для крепления желоба на кровлях с лобовой доской либо в комплекте с удлинителем на кровлях без лобовой доски
- Кронштейн металлический**
 Предназначен для крепления желоба на кровлях без лобовой доски. Длина опорной части кронштейна – 300 мм
- Крепление регулируемое**
 Предназначено для обеспечения крепления пластикового кронштейна для кровель без лобовой доски



Информация о системе Döcke PREMIUM

Материал: ПВХ
Температурный режим: -40 ÷ +50 C°
Гарантийный срок эксплуатации: 25 лет
Диаметр: труба – 85,73 мм, желоб – 120,65 мм
Длина: труба – 3 м, желоб – 3 м



Элемент	Позиция
Заглушка желоба	1
Кронштейн желоба	2
Желоб водосточный	3
Угловой элемент желоба 90°	4
Соединитель желобов	5
Воронка	6
Колено 45°	8
Труба водосточная	9
Хомут	10
Муфта соединительная	11
Наконечник	12
Кронштейн металлический	13
Крепление регулируемое	14
Шпилька специальная с гайкой	15



Желоб водосточный
Предназначен для сбора и отвода дождевой воды с поверхности крыши



Труба водосточная
Предназначена для отвода воды из водосбора в водослив



Соединитель желобов с резиновым уплотнителем
Предназначен для последовательного соединения желобов в единую систему



Воронка
Предназначена для соединения желобов и трубы для отвода воды



Хомут
Предназначен для крепления системы на фасаде здания



Муфта соединительная
Предназначена для соединения трубы с воронкой или двух труб



Шпилька специальная с гайкой
Предназначена для крепления универсального хомута к стене



Заглушка для желоба
Устанавливается на концах желобов для обеспечения герметичности системы



Универсальный угловой элемент 90°
Угловые элементы устанавливаются как на внешних, так и на внутренних углах кровли и предназначены для соединения желобов



Элемент угловой внешний 90°
Угловые элементы устанавливаются на внешних углах кровли и предназначены для соединения желобов



Кронштейн пластиковый
Предназначен для крепления желоба на кровлях с лобовой доской либо в комплекте с удлинителем на кровлях без лобовой доски



Кронштейн металлический
Предназначен для крепления желоба на кровлях без лобовой доски. Длина опорной части кронштейна – 300 мм



Колено 45°
Предназначено для обеспечения перехода от воронки к трубе. Колена соединяют между собой отрезком трубы необходимой длины



Наконечник
Предназначен для отвода воды из водосливной системы на землю или в дренаж



Крепление регулируемое
Предназначено для обеспечения крепления пластикового кронштейна для кровель без лобовой доски



Белый
RAL 9003



Зеленый
RAL 6005



Светло-коричневый
RAL 8017



Темно-коричневый
RAL 8019



Серый
RAL 7024

Информация о системе Döcke Standard

Материал: ПВХ
Температурный режим: -40 ÷ +50 C°
Гарантийный срок эксплуатации: 25 лет
Диаметр: труба – 80 мм, желоб – 120 мм
Длина: труба – 1,2,3 м. Желоб – 2,3 м

Инструменты для монтажа



- **Для разметки:**
рулетка, карандаш.
- **Для крепления кронштейнов:**
отвертка, дрель, шуруповерт.
- **Для установки кронштейнов:**
шнур, шланговый уровень, ватерпас.
- **Для сгибания металлических кронштейнов:**
гибочное устройство.
- **Для распилов:**
ножовка, пила с мелким зубом, стусло.

1. Монтаж водосбора (на примере водосточной системы Döcke PREMIUM)

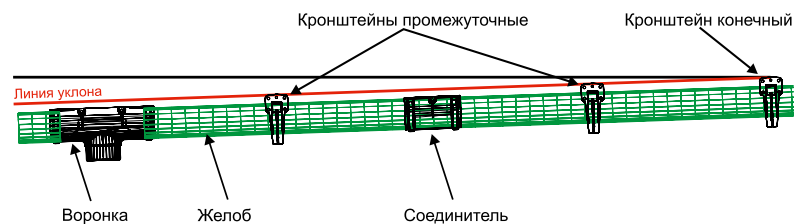
- Установите конечный кронштейн **2** (см. раздел «Особенности крепления» данной инструкции).
- Установите воронку **6** в соответствии с рекомендациями (см. подраздел «Обеспечение уклона желоба» данной инструкции).
- Проведите линию уклона, соединив ею воронку **6** и конечный кронштейн **2**.
- Установите по линии уклона кронштейны **2** под желоб. Расстояние между кронштейнами не должно превышать 600 мм (см. подраздел «Обеспечение устойчивости от деформаций при вертикальной нагрузке»).
- При длине свеса более 3000 мм необходимо использовать соединители желобов **5**.
- Отрежьте желоб **3** необходимой длины и установите его на место в соответствии с рекомендациями раздела «Особенности крепления».
- Повторите операции на прилегающей стороне кровли.
- Соедините стороны системы угловым элементом желоба **4**.
- Наденьте заглушку желоба **1** и заглушку воронки **7** (для системы PREMIUM) на концы системы.
- Вставить сетку защитную **16** в воронку (для систем PREMIUM и STANDARD).
- **Монтаж водосбора системы Döcke LUX осуществляется аналогично.**

2. Монтаж водослива (на примере водосточной системы Döcke PREMIUM)

- Наденьте муфту **11** или колено **8** на сливное отверстие воронки **6** до упора. При совместном монтаже желобов системы Döcke LUX и труб системы Döcke PREMIUM на сливное отверстие воронки надевается муфта-переходник LUX/PREMIUM).
- Соберите необходимую конфигурацию фигурной части водослива, используя колено **8** и отрезок трубы **9** необходимой длины. Внимание! Не соединяйте колена **8** друг с другом напрямую.
- Закрепите нижнее колено **8** на фасаде при помощи хомута, установив опору хомута **10** в положении «Фитинг».
- Наденьте трубу **9** до упора на нижнее колено **8**.
- Выставьте трубу **9** по уровню строго вертикально. Отметьте место монтажа универсального хомута **10** посередине трубы **9**.
- При длине водослива более 3000 мм наденьте муфту **11** на конец трубы **9** до упора, затем опустите муфту на 10 мм и отметьте место монтажа универсального хомута **10** на стене. Это необходимо для обеспечения температурного зазора.
- Повторите операции необходимое количество раз, чтобы собрать систему до низа. Шаг крепления хомутов не должен превышать 1500 мм.
- На нижнюю часть трубы **9** наденьте наконечник **12**, зафиксировав его в универсальном хомуте **10**, также оставив температурный зазор в 10 мм.
- Все муфты **11** крепятся в положении опоры хомута «Фитинг», трубы – в положении «Труба». Подробнее см. «Использование универсального хомута».
- **Монтаж водослива системы Döcke LUX осуществляется аналогично.**

Обеспечение уклона желоба

- **Вариант с лобовой доской, крепление на пластиковый кронштейн.**
Кронштейны размещаются по уровню шнура, натянутого между конечным кронштейном и воронкой. Перепад высоты между конечными точками шнура должен обеспечивать уклон до 3-х мм на погонный метр.



- **Вариант без лобовой доски, крепление на металлический кронштейн.**
Перепад высоты обеспечивается выгибанием кронштейна в расчетном месте. Расстояние от конца опорной части кронштейна до места изгиба должно уменьшаться по мере удаления промежуточного кронштейна от конечного.
- **Вариант без лобовой доски. Монтаж с помощью регулируемого крепления и пластикового кронштейна.**
Уклон обеспечивается перемещением пластикового кронштейна по регулируемому креплению.

Кровля с лобовой доской. Установка на пластиковые кронштейны



Данный вариант крепления используется только для водосточных систем Döcke PREMIUM и STANDARD.

Данный вариант крепления используется только для водосточных систем Döcke PREMIUM и STANDARD.

- При установке элементов системы на лобовую доску необходимо убедиться в прочном соединении доски с конструкцией здания для исключения вырывания при критической снеговой нагрузке.
- Пластиковые кронштейны, воронка и соединители крепятся саморезами непосредственно к лобовой доске.
- Для фиксации желоба в пластиковых кронштейнах заведите желоб в зажимы со стороны лобовой доски, слегка надавливая на желоб, опустите его до щелчка в зажимы с другой стороны кронштейнов.

Кровля без лобовой доски. Установка на металлические кронштейны с планкой



- При монтаже водостоков серии LUX во всех случаях, а серий STANDARD и PREMIUM на металлические кронштейны следует учитывать, что расстояние между торцами соединительных элементов (соединитель желобов, воронка, угловой элемент 90°/135°) и кронштейнов с каждой стороны не должно превышать 150 мм.
- Монтаж металлических кронштейнов производится до устройства основного кровельного покрытия на стропила, обрешетку или сплошное основание.

Кровля без лобовой доски. Установка с использованием регулируемого крепления

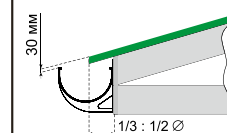


Данный вариант крепления используется только для водосточных систем Döcke PREMIUM и STANDARD.

Данный вариант крепления используется только для водосточных систем Döcke PREMIUM и STANDARD.

- Регулируемые крепления используются совместно с пластиковыми кронштейнами и монтируются на внутренних элементах конструкции крыши.
- Закрепите регулируемые крепления на элементах конструкции крыши саморезами.
- Установите на регулируемые крепления пластиковые кронштейны, воронки и соединители, не затягивая винты. Подробную схему монтажа вы найдете в комплекте к регулируемому креплению.
- Воронка и соединитель желобов фиксируются винтовым соединением непосредственно на регулируемых креплениях. Воронка фиксируется двумя винтами, а соединитель – одним.
- Выставьте необходимый уклон в соответствии с рекомендациями раздела «Обеспечение уклона желоба» п. 1.
- Зафиксируйте на регулируемых креплениях выставленные воронки, соединители и кронштейны.
- Установите и зафиксируйте желоба в собранных элементах.

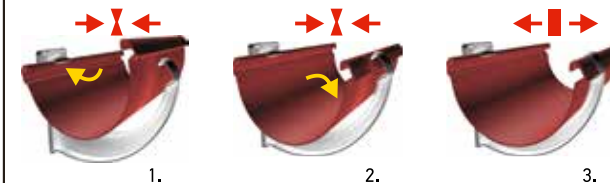
Обеспечение оптимального положения желоба на карнизной части крыши



- Крайняя точка кровельного материала или металлических аксессуаров располагается над желобом на расстоянии от 1/3 до 1/2 его диаметра.

- Необходимый зазор между линией продолжения крыши и верхней частью кронштейна в 25-30 мм обеспечивается отгибанием конечного металлического кронштейна либо перемещением пластикового кронштейна.
- При монтаже водосточной системы необходимо следить за тем, чтобы капельник был заведен в желоб, но при этом не касался его.

ОБРАТИТЕ ВНИМАНИЕ на порядок установки желоба в пластиковые кронштейны Döcke LUX



- Для фиксации желоба в пластиковых кронштейнах или соединительных элементах заведите желоб в зажимы со стороны карниза (1) и, слегка надавливая на переднее ребро желоба в сторону карниза, опустите его в кронштейн или соединительный элемент.

Обеспечение устойчивости к деформациям при вертикальной нагрузке

- Расстояние между кронштейнами желоба не должно превышать 600 мм по осям для восточных систем LUX и PREMIUM и 500 мм для водосточной системы STANDARD.
- Соединитель желоба должен закрепляться в одной точке (или на одном удлинителе).
- Торец углового элемента должен располагаться не более чем в 150 мм от ближайшего кронштейна.
- Расстояние от заглушки до ближайшего кронштейна не должно превышать 250 мм.

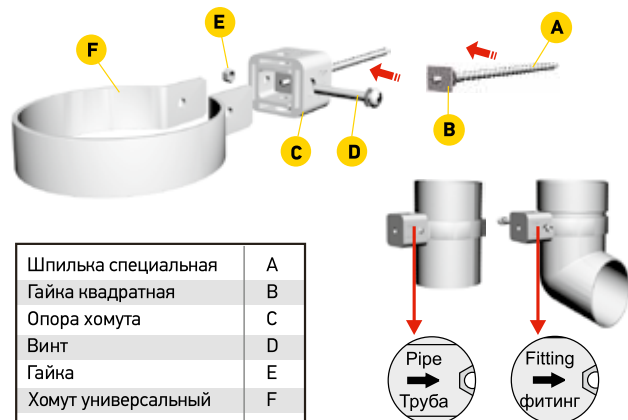
Обеспечение компенсации температурных линейных расширений

- Желоб должен устанавливаться в сопрягаемые элементы до линии с надписью «Вставить до сих пор». Для удобства установки по краям линии сформированы точечные микропоры, до контакта с которыми и вставляется желоб.
- Расстояние от торцевой поверхности заглушки до элементов конструкции дома должно быть не меньше 30 мм.

Обеспечение герметизации системы

- До монтажа следует очистить сопрягаемые поверхности от загрязнений, убедиться в наличии резиновых герметизирующих прокладок, их плотной установке в гнезда.
- Прокладки должны доходить до концов гнезд.
- Должны быть установлены все заглушки.
- Концы желобов должны выступать за боковой срез кровли на 50 - 100 мм.

Использование универсального хомута для систем LUX и PREMIUM



Шпилька специальная	A
Гайка квадратная	B
Опора хомута	C
Винт	D
Гайка	E
Хомут универсальный	F

- При монтаже на сайдинг просверлите в нем отверстие диаметром 10-12 мм.
- При монтаже на деревянную стену допускается вкручивание шпильки непосредственно в фасад. Если стена не деревянная, установите соответствующий дюбель.
- Вверните шпильку **A** в отверстие на глубину не менее 40 мм.
- Вставьте прямоугольную гайку **B** в опору хомута **C** и наверните опору хомута **C** до упора на шпильку **A**. Опорная площадка шпильки при этом должна быть заподлицо с сайдингом или фасадом.
- Выставьте опору хомута **C** в нужное положение (Труба или Фитинг).
- Вставьте дужки хомута до упора. Для крепления трубы и муфты с просальзыванием – в отверстие рядом надписью «Труба», для жесткой фиксации – в отверстие рядом с надписью «Фитинг» и стяните хомут винтом **D** и гайкой **E**.

Крепление трубы и муфт для систем LUX и PREMIUM

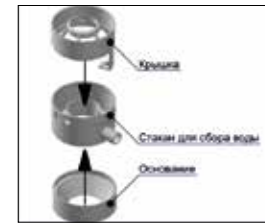


- Крепление трубы и муфт производится при помощи универсального хомута.
- Место правильной установки обозначено на схеме.

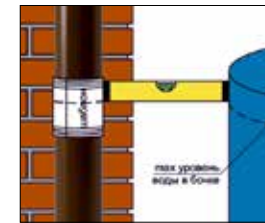
Периодическое обслуживание системы

- Водосточные системы Döcke не требуют специального ухода, достаточно периодически осматривать и очищать их от листьев и пыли.
- Для очистки с внешней стороны используйте мягкую щетку или тряпку и раствор бытовых моющих средств, не содержащих абразивов и растворителей (например, средств для мытья посуды).

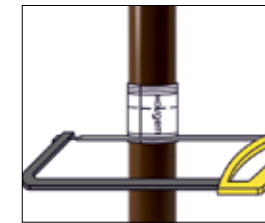
- Для очистки систем изнутри воспользуйтесь садовым шлангом. При необходимости, промойте желоба щеткой с мягким ворсом.
- Не опирайте лестницу на край желоба.
- Если крыша не оборудована снегорезами, во избежание критической нагрузки на систему при сходе снега проводите периодическую очистку кровли.
- По мере загрязнения очищайте защитную сетку.



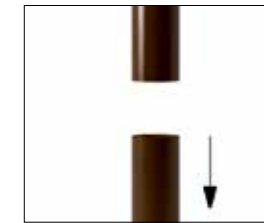
1. Изучите конструкцию водосборника



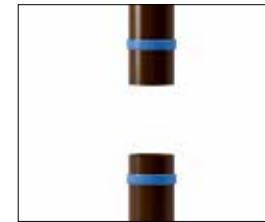
2. Наклейте шаблон (входит в комплектацию) на водосточную трубу



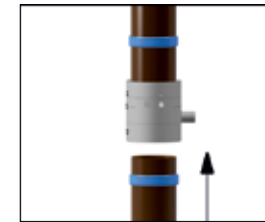
3. Разрежьте водосточную трубу по соответствующим её диаметру линиям на шаблоне



4. Опустите нижнюю водосточную трубу таким образом, чтобы установить водосборник



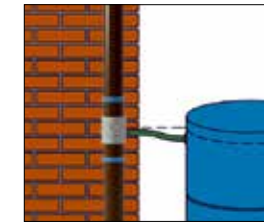
5. Установите дополнительные водосточные хомуты (не входят в комплектацию) для надёжной фиксации трубы к фасаду здания



6. Установите водосборник и поднимите до упора нижнюю водосточную трубу



7. Смонтированная конструкция должна выглядеть так



8. Соедините водосборник с ёмкостью

Перевод водосборника с летнего в зимний режим

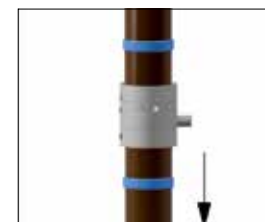


1. Водосборник установлен в летний режим (положение «капля»)

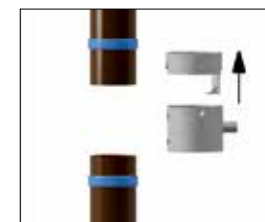


2. Переведите водосборник в зимний режим путём проворачивания стакана для сбора воды в положение «снежинка»

Очистка водосборника



1. Опустите нижнюю водосточную трубу таким образом, чтобы демонтировать водосборник



2. Отсоедините крышку водосборника



3. Удалите листву и крупный мусор из стакана для сбора воды



4. Смонтируйте обратно водосборник

7 ПРИЧИН ДЛЯ ВЫБОРА ВОДОСТОКОВ ДЁКЕ

1

ВОДОСТОКИ ДЁКЕ – САМЫЕ ВОСТРЕБОВАННЫЕ И ПОКУПАЕМЫЕ

Вот уже более десяти лет ДЁКЕ является безусловным лидером рынка пластиковых водостоков. Без преувеличения можно сказать, что водостоки ДЁКЕ из ПВХ заслуженно и по праву считаются своеобразным и непревзойденным эталоном рынка. Именно поэтому марка Döcke неоднократно и по праву становилась победителем и призёром престижных международных и национальных конкурсов, таких как «Брэнд года/EFFIE», «Народная марка 2007», «Компания года», «Европейский стандарт», «СТО лучших товаров России», «Народная марка 2019», «Знак качества XXI века».

2

ВОДОСТОКИ ДЁКЕ – САМЫЙ ШИРОКИЙ АССОРТИМЕНТ

Такой ассортимент пластиковых водостоков, как у ДЁКЕ, не предлагает ни один другой российский производитель. ДЁКЕ предлагает три серии систем: базовую STANDARD, продвинутую PREMIUM и дизайнерскую LUX – на любой вкус и кошелек. Более десяти цветовых решений водостоков Дёке помогут Вам подобрать правильное эстетическое решение, а более двадцати аксессуаров позволят организовать водоотвод с кровли любой сложности.

3

ВОДОСТОКИ ДЁКЕ – ДЕШЕВЛЕ МЕТАЛЛИЧЕСКИХ

Зачастую даже те, кто предпочел металлическую кровлю, выбирают себе именно пластиковые водостоки ДЁКЕ. Ведь значительная часть рынка металлической кровли – это эконом или даже суперэконом сегмент, где цена имеет определяющее значение. Для таких покупателей ДЁКЕ выпустил серию STANDARD с популярными в металлической кровле цветами. Стоимость такой водосточной системы может быть дешевле водостоков из металла до 35%.

4

ВОДОСТОКИ ДЁКЕ – НЕОБЫКНОВЕННО ЛЁГКИЙ МОНТАЖ

Водостоки ДЁКЕ необычайно просты в монтаже, поэтому установить их под силу даже непрофессионалу. Элементы интуитивно и просто соединяются друг с другом, легко защёлкиваются. Простота монтажа доведена до совершенства. Продуманная конструкция, понятные и доступные инструкции и обычные инструменты – ещё никогда монтаж водосточной системы не был таким простым.

5

ВОДОСТОКИ ДЁКЕ – УНИКАЛЬНЫЕ ТЕХНОЛОГИЧЕСКИЕ РЕШЕНИЯ

Не только покупатели, но и все профессиональные участники рынка водостоков, включая монтажников и строителей, высоко оценивают удобство и оригинальность конструкции водостоков Дёке, их продуманные запатентованные технические решения:

- Ограничители монтажа для желобов и фитингов, одновременно служащие компенсаторами линейного расширения.
- Единый универсальный хомут для труб и фитингов.
- Регулируемое крепление для желобов с переменным углом.
- Коллектор для соединения водосточных труб разного диаметра.
- Регулируемый угол 60 – 160°.

6

ВОДОСТОКИ ДЁКЕ – НЕ ЭКОНОМИТ НА КАЧЕСТВЕ

Торговая марка Döcke принадлежит компании «D.Ö.C.K.E. Systemlösungen GmbH», Берлин, Германия. На производстве ДЁКЕ внедрена система менеджмента качества ISO 9001:2008 и IQNet. Производство оснащено оборудованием ведущих мировых производителей, таких как Reimelt Henschel MischSysteme, Krauss-Maffei Kunststofftechnik, Theysohn Extrusion, ENGEL Austria GmbH. Для производства продукции используется исключительно высококачественное сырьё лучших мировых производителей: Lechler, MasterTec, Reagens, Arcema, Dow, DuPont, Baerlocher.

7

ВОДОСТОКИ ДЁКЕ – ЭТО РЕАЛЬНАЯ ГАРАНТИЯ

ДЁКЕ не просто декларирует наличие гарантии, но и реально предоставляет покупателям фирменный гарантийный талон от производителя. Условия гарантии действуют ВО ВСЕХ КЛИМАТИЧЕСКИХ ПОЯСАХ, в отличие от многих других производителей. Гарантия составляет 25 лет на отсутствие деформаций вследствие воздействия климатических факторов и до 7 лет на стабильность цвета в зависимости от серии.



Торговая марка Döcke является собственностью D.Ö.C.K.E. Systemlösungen GmbH, Германия, Берлин.



Скачать инструкцию в электронном виде